

MTBossico

L'altopiano di Bossico è adatto a mountainbikers principianti ma anche a biker più esperti. Sul territorio si snodano più di 50 km di sentieri percorribili tra i quali 3 percorsi ad anello di diverse difficoltà, come di seguito descritto. I percorsi sono rappresentati sulla cartina a lato, la traccia GPX per il navigatore e KML/KMZ per la visualizzazione tramite googleearth ed equivalenti si possono scaricare tramite i codice QR o attraverso il nostro sito bossico.com.

In pineta i percorsi sono segnalati da frecce di colore giallo, rosso e nero con impresso un numero, la scritta MTBossico e il simbolo di una bicicletta. Durante le pedalate è possibile fermarsi nelle numerose aziende agricole dislocate sull'altopiano per degustare i nostri ottimi formaggi e salumi di produzione locale (su prenotazione). Inoltre sul nostro sito troverete allestimenti specifici pacchetti vacanza dedicati agli amanti della MTB.



Percorso 1: difficoltà bassa
Lunghezza: 6,30 Km - Traccia GPS: sì
Quota minima: 860 m - Quota massima: 976 m
Fondo stradale: 25% asfalto, 75% sterrato compatto, pedalabile al 99%
Difficoltà: percorso adatto a principianti, bambini, famiglie etc, per chi vuole gustarsi l'ambiente circostante con calma.

Attrezzatura necessaria: Mountain bike consigliata con pneumatici leggermente tassellati all-terrain, borraccia (nr 03 punti di rifornimento), guanti, caschetto, indumenti comodi.

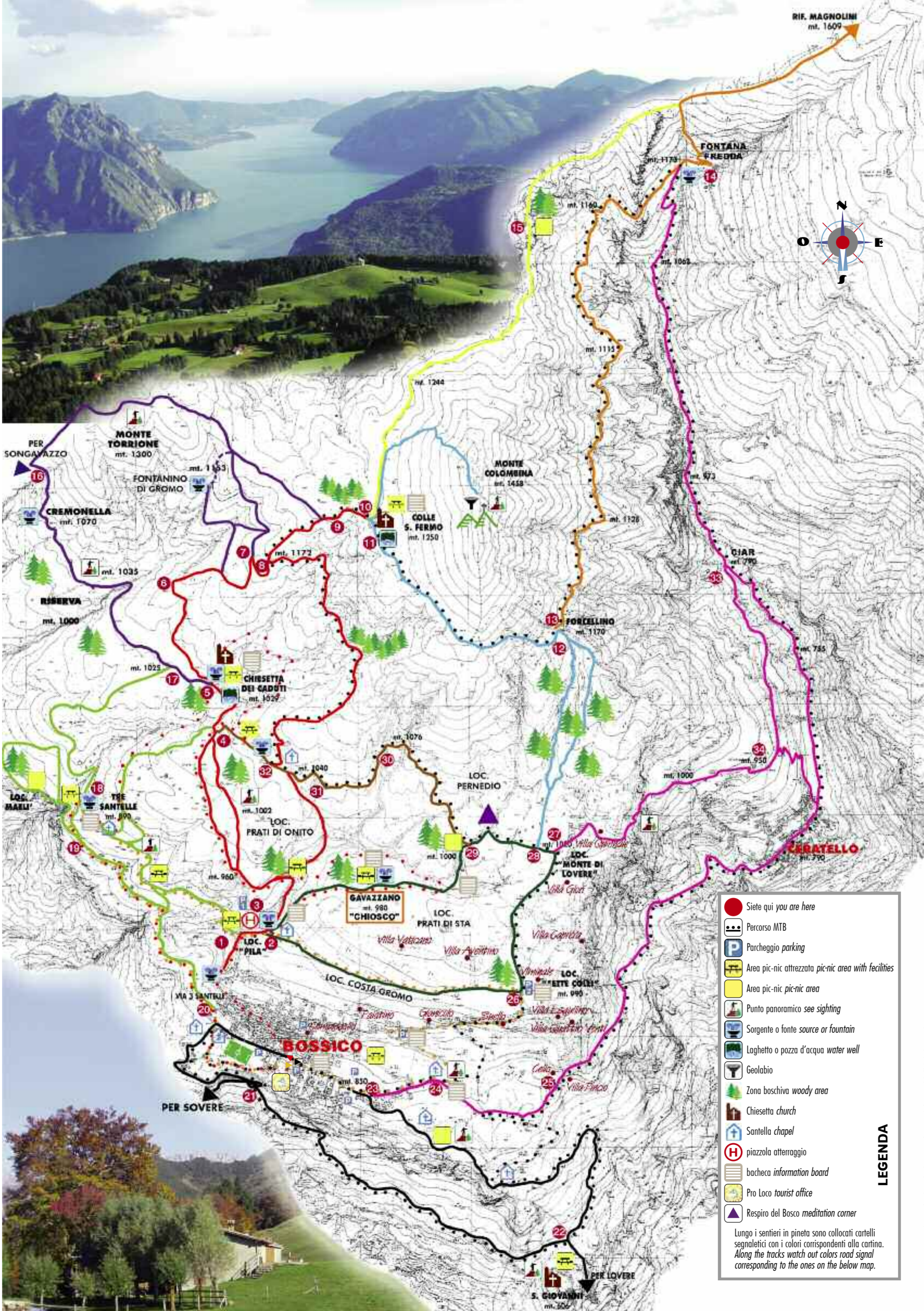
Percorso 2: difficoltà media
Lunghezza: 8,20 Km - Traccia GPS: sì
Quota minima: 860 m - Quota massima: 1055 m
Fondo stradale: 8% asfalto, 92% sterrato e sentiero, pedalabile al 95% per i meno esperti e 100% per gli atleti
Difficoltà: medio/facile, adatto ai principianti con qualche uscita alle spalle ed agli atleti che vogliono migliorare le proprie performance ripetendo il giro più volte in quanto troviamo tratti di single track, strade bianche, discese tecniche.

Attrezzatura necessaria: Mountain bike consigliata con pneumatici tassellati (fondo sterrato e strade bianche), borraccia (nr 05 punti di rifornimento), guanti, caschetto, indumenti tecnici da ciclismo.

Percorso 3: difficoltà elevata
Lunghezza: 20,00 Km - Traccia GPS: sì
Quota minima: 860 m - Quota massima: 1289 m
Fondo stradale: asfalto 8%, sterrato e sentiero 92%, pedalabile al 95%
Difficoltà: Medio/difficile, adatto ad atleti con un pò di esperienza e di chilometri nelle gambe. Tratti con forti pendenze in salita ed in discesa.
Attrezzatura necessaria: Mountain bike consigliata con pneumatici tassellati (fondo sterrato e strade bianche), borraccia (vari punti di rifornimento), guanti, caschetto, indumenti tecnici da ciclismo.

Codice di comportamento
Usa sempre casco, occhiali e guanti. Resta sempre nei sentieri consentiti. Rispetta le proprietà pubbliche e private. I percorsi **non** sono ad uso esclusivo delle MTB, ma sono transitabili da tutti, quindi presta sempre molta attenzione.

La Pro Loco Bossico declina ogni responsabilità sulla praticabilità e sicurezza del sentiero, per eventuali errori, imprecisioni, incidenti e danni di ogni sorta.



SENTIERI principali indicazioni e curiosità

Tutti i sentieri sono percorribili in mountain-bike

TRE SANTELLE - FONTANINO
T.P. 30 min. Km 1,700 Partendo dalla piazza San Pietro, si prosegue lungo le vie asfaltate Roma e Tre Santelle; si imbecca poi un sentiero sterrato che per qualche centinaio di metri costeggia casine, prati e la *costa Lambò* giungendo in una piccola valle, di seguito una breve salita ci porta alla *loc. Mer*. Proseguendo giungeremo alle *Tre Santelle*, una piccola cappella costruita nel 1929. Qui al bivio a sx raggiungeremo la *loc. Maeli*, proseguendo invece diritto si arriva alla sorgente *Fontanino*. Tenendo la dx in salita si può raggiungere la *loc. Pila*, passando davanti al Fontanino, percorrendo il sentiero *Fop de quater* nel bosco, si giunge alla *Chiesetta dei Caduti*.

SENTIERO dei CAVALLI - CHIESETTA dei CADUTI (Pozza d'Ast)
T.P. 60 min. Km 3,00 Partendo dal P2 in *loc. Volp*, si prosegue lungo il sentiero in leggera salita verso la *loc. Monte di Lovere*, sulla sx scorderemo *Villa Aventina*. Arrivati al crocevia antistante l'agriturismo, si svolta a sx e si prosegue diritto nel bosco in leggera discesa fino al bivio dove si imbecca il sentiero marone chiamato *Sentiero dei Cavalli*. Dopo 20 min. circa si esce dal bosco giungendo alla *loc. Onito*, si prosegue diritti e se si segue poi la diramazione a dx si arriva alla *Chiesetta dei Caduti - Pozza d'Ast*.

LOC. PILA - CHIESETTA DEI CADUTI
T.P. 40 min. Km 1,700 Partendo dalla località Pila, parcheggio P1 e area pic-nic con tavolini e fontanella, si prosegue inoltrandosi nella pineta e, al secondo bivio si segue l'indicazione per la *Chiesetta dei Caduti-Colle S. Fermo* che ci indica di proseguire a sx per la strada detta via Fosca (boscosa e ombreggiata). Dopo una breve ma percorribile salita, si arriva all'indicazione Colle S. Fermo che ci indica di proseguire nella località *Onit* a sinistra per la strada detta *via Fosca* (boscosa e ombreggiata) o a destra attraverso prati soleggati. Dopo qualche centinaio di metri i due sentieri si ricongiungono in un'unica strada che conduce alla *pozza d'Ast-Chiesetta dei Caduti*, dove è possibile sostare in una radura attrezzata con tavolini, barbecue ed una fresca fonte. Nella radura, circondata da maestosi abeti e faggi, si trova una chiesetta costruita nel 1973 e dedicata ai caduti di Bossico di tutte le guerre e una pozza denominata *pozza d'Ast*.

CHIESETTA DEI CADUTI - COLLE S. FERMO
T.P. 45 min. Km 1,600 Partendo dalla *Chiesetta dei Caduti*, proseguendo nel bosco verso sx si giunge al *monte Torriane* e alla riserva naturale, dove con un pò di fortuna si possono vedere i daini; proseguendo invece per il sentiero in salita si raggiunge, dopo 1.5 Km circa, il colle di *S. Fermo* (1250 m) dove è presente anche qui un'area sosta pic-nic con tavoli e barbecue, una pozza e una chiesetta, probabilmente ottocentesca ma ricostruita nel 1902. Da qui si può risalire il sentiero che porta in cima al *Monte Colombina* (1458 m), dove nel maggio 1951 è stata collocata una croce di ferro pesante 7 qt. e alta 8,50 m. Inoltre sulla sommità di questo monte è stato installato un geolabio-piastrella d'orientamento con i nomi delle tante montagne che si possono ammirare spaziando la vista a 360°. Il 9 agosto di ogni anno, presso il Colle S. Fermo, si svolge una festa popolare dedicata all'omonimo Santo.

COLLE S. FERMO - RIFUGIO MAGNOLINI
T.P. 2 ore Km 4,500 Dalla *Chiesetta di S. Fermo* si prosegue a sx in leggera discesa. Circa 2 km dopo si arriva alla *loc. Cua de la Valp* dove la strada si divide in 2 sentieri. Attenzione, se si scende a sx si arriva al paese di Onore; mentre proseguendo a dx il sentiero continua sempre in salita fino al prato da cui si inizia a vedere il *Rifugio Magnolini*.

SAN GIOVANNI - MONTE CALA
T.P. 40 min. Km 2,00 Per raggiungere il *Monte Cala* percorriamo l'antica strada che da Bossico conduce a Lovere: imbocchiamo la strada a dx subito dopo il cimitero proseguendo in discesa lungo il *Passo delle Croci*. Ai piedi del Monte, su cui è edificato il santuario di S. Giovanni del XV sec, risaliamo a dx e troviamo una scala e un pozzo glaciale scoperto nel '800. Terminata la scala ci troveremo sulla cima dove il panorama è davvero suggestivo.

BOSSICO - CERATELLO
T.P. 1 ora Km 3,00 Dalla piazza San Pietro si prende la strada che porta alla Santella della *Madunina di Steagn* in via G. Schiavi. Qui si imbecca la strada asfaltata sulla dx che si divide subito in una biforcazione e qui si imbecca la strada a sx in salita giungendo in prossimità di Villa Pincio. Si prosegue sempre diritto in salita per un tratto fino a *Ceratelto*, fraz. di Costa Volpino.

Tutti i percorsi sono tracciati su mulattiere, sterrati e sentieri, per T.P. si intende tempi di percorrenza solo andata con passo turistico. Per l'abbigliamento anche in estate si consiglia di portare un maglione o giacca a vento e un ombrellino pieghevole. E' utile che le calzature siano costituite da scarponcini da trekking. In caso di raccolta funghi, pulire i funghi con un coltellino e porli in un cesto areato, non usare oggetti appuntiti o rastrelli.

Percorso naturalistico - storico "I SETTE COLLI e LE VILLE"
Bossico, per la felice posizione panoramica sul lago d'Iseo, diviene nel secondo Ottocento una località di villeggiatura apprezzata dall'alta borghesia della zona. Dislocate sull'altopiano possiamo ammirare una serie di Ville storiche che portano il nome dei Sette Colli di Roma: Aventino, Campidoglio, Celio, Esquilino, Palatino, Quirinale, Viminale oltre a nomi di luoghi ed eventi che fanno riferimento alla capitale e nomi dei luoghi topici garibaldini: Vaticano, Gianicolo, Pincio, Caprera, Glori, Quattro Venti. Le ville sono state fatte costruire principalmente da esponenti della borghesia imprenditoriale dell'area sebina, che decisero di chiamare le loro proprietà con nomi romani o risorgimentali, in conseguenza dei propri ideali politici e patriottici, a favore dell'Unità d'Italia con Roma capitale e sostenitori dei maggiori esponenti del Risorgimento democratico e Repubblicano: Giuseppe Garibaldi e Giuseppe Mazzini. Queste Ville sono dislocate tutte nell'area Est del paese e, alcune di esse, giacciono sul territorio del Comune di Lovere, in particolare nella località denominata Monte di Lovere.

Il percorso contrassegnato da pannelli informativi si snoda dalla via Papa Giovanni XXIII proseguendo lungo la Via Sette Colli fino al Parcheggio della Loc. Volpi.



Villa Aventina

THE SEVEN ROMAN HILLS
Bossico, a nice place on the lake Iseo, in the late nineteenth century became a place of resort appreciated by high bourgeoisie in the area. We can admire a series of historic villas located on the plateau that bring the name of the Seven Hills of Rome: Aventino, Campidoglio, Celio, Esquilino, Palatino, Quirinale as well as names of places and events that refer to Rome and names of topical places related to Garibaldi: Vaticano, Gianicolo, Pincio, Caprera, Glori, Quattro Venti. The villas have been made build mainly by members of the bourgeoisie of sebina area, who have decided to call their properties with Roman or Risorgimental names, as a result of their political and patriotic ideals, in favor of the unification of Italy with Rome as its capital and in support of the Democratic and Republican Risorgimental leaders: Giuseppe Garibaldi and Giuseppe Mazzini. All these Villas are located in the east of the country, and some of them lie on the Municipality of Lovere, particularly in place called Monte Lovere.

Percorso naturalistico - geologico "UNA GEMMA SUBALPINA"
Questa proposta di passeggiata ripercorre le tappe del percorso naturalistico-geologico che viene descritto nel libro "Una Gemma Subalpina" di Don Alessio Amighetti, pubblicata nel 1895 da "Il Bel Paese". Percorrendo questi sentieri potrete visionare doline, morene, massi erratici e tutto quello che la natura ha prodotto in millenni di costante e infaticabile lavoro. Nelle loc. Gavazzano - Stà - Chiesetta Caduti - Colle San Fermo e 3 Santelle troverete bacheche con curiosità ed informazioni sulla località.

GEOLOGICAL NATURE TRAIL
This proposal follows the stages of the walk-geological nature trail which is extensively described in the book "A Gem Subalpina" Don Alessio Amighetti, published in 1895 by "Il Bel Paese". Along these trails you can view sinkholes, moraines, glacial erratics and all that nature has produced thousands of years of constant and tireless work. Also in the resort Gavazzano - Stà - Chiesetta Caduti - Colle San Fermo and 3 Santelle you will find message boards with curiosity and location information.

Vietata la riproduzione anche parziale. Tutti i diritti riservati. © g.rossetti - soverè